

Win_Caisse 2020

The screenshot displays the Win_Caisse 2020 software interface. At the top left, the current balance is 1331.59 Frs and the total to be paid is 203.00. The large green digital display shows 203.00€. The interface includes a menu on the left with categories like Matériel, Bureau, Disquettes, etc., and a numeric keypad. A receipt is visible in the center, listing items like FacAlice and Lecteur ZIP 250. On the right, there are buttons for Disquette, FacAlice, ZIP, and Win_Caisse. A legend at the bottom explains various function key shortcuts.

1	2	3	-	X
4	5	6	+	/
7	8	9		
Suppr	0	.	=	

FacAlice	+	78.00	I
Lecteur ZIP 250	+	125.00	A

Total à régler	+	203.00	CH
**** 1331.59 Frs ****			

X+ref : Saisie article	F7 = Saisie d'une remise	F12 : Imprimer la dernière Facture
F1-F4 : Mode règlement	F9 : Liste des articles	ALT + F12 : Changement d'utilisateur
F5 = Ticket en crédit	F10 : Recherche d'une article	@ : Modification de ticket
F6 = Règlement d'un Crédit	F11 : Demander une facture	F8 : Modification des Couleurs

© T.F. Informatique F-61570 ALMENECHES
<http://www.tfinformatique.com>

Tél : 02.35.80.81.36

Démarrage rapide :

- Configurez votre entête de ticket. (Outils, Configuration, Configuration de l'entête). Remplissez les différentes lignes d'entête. Ces lignes seront imprimées en tête de chaque tickets.
- Règlez les TVA des familles si vous êtes assujettis à la tva. Les prix tant toujours entrés TTC vous pouvez afficher le détail H.T. sur les factures et les éditions. Cliquez sur le bouton de la première famille, entrez le libellé de cette famille et entrez le taux de tva appliqué à cette famille. (exemple 5.5) Ne mettez pas le signe pourcent. (%)

Les familles servent à regrouper les ventes pour vos éditions statistiques et vos chiffres d'affaire. Vous disposez de 20 Familles, mais pensez toujours à garder une famille 'Divers' pour facturer

Exemple d'utilisation des familles :

Magasin informatique : Matériels, logiciels, ordinateurs, portables, consommables , imprimantes,...

Coiffeur : Coiffure Femme, Coiffure Hommes, Coiffure enfants, produits Divers, Laques,...

Restauration rapide : Sandwichs, boissons gazeuses, Eaux Plates, Pâtisseries, Cafés, Confiseries,...

Cafés : Cafés, Apéritifs, sodas, digestifs, V.A.E , Brasserie,...

Musée : Adultes, Enfants, Groupes, Associations, Cartes postales, Livres, gadgets,...

Foyer scolaire : Pâtisseries, Confiseries, sodas, cafés, fruits, Gateaux,...

Vêtements : Jupes, Pantalon, Sweats, tee shirts, chaussettes, cravates, pulls, divers,...

Journaux : Magazines, Journaux, gadgets, jeux à gratter, crayons, papeterie,...

Épicerie : Fruits légumes, Conserverie, produits frais, alcools, sodas, eaux, charcuterie, prod.Laitiers,...

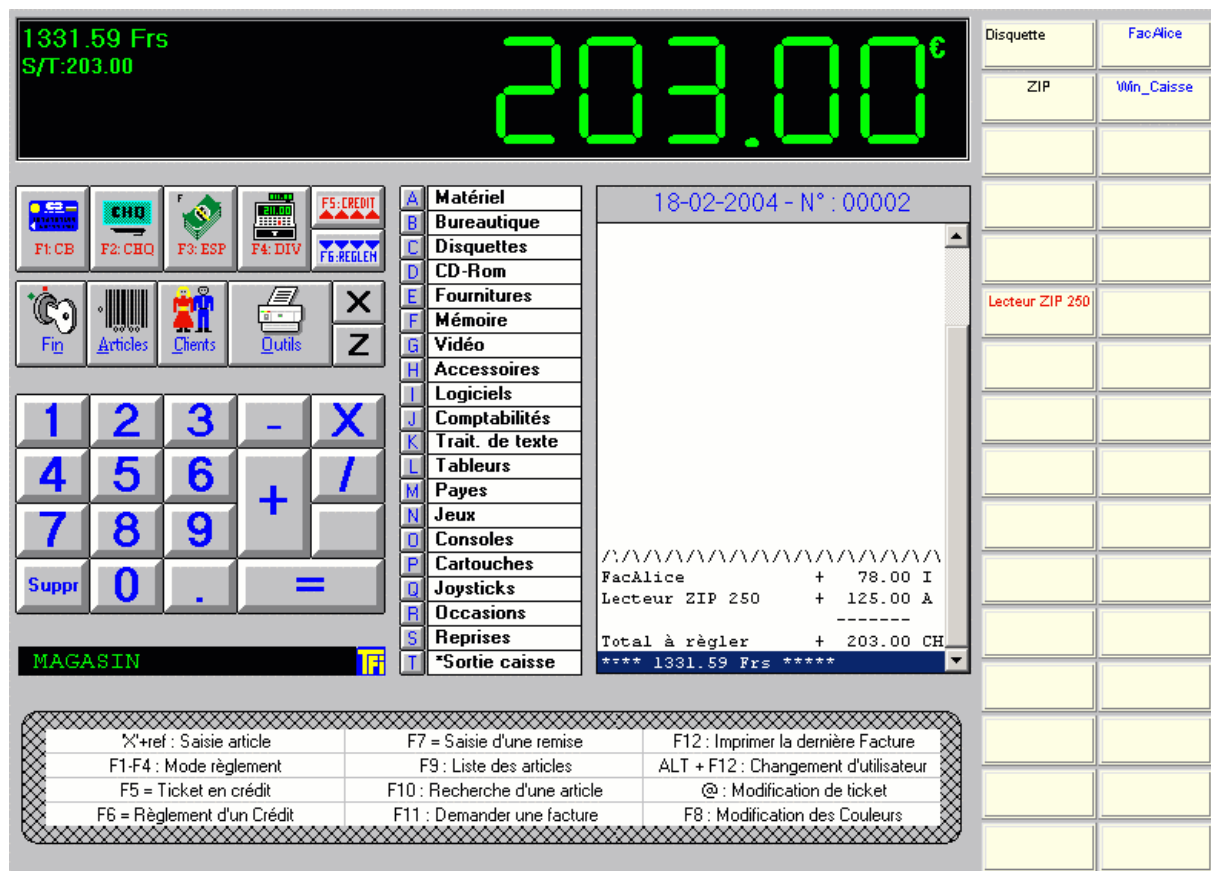
Vente directe fermière : Fruits, Légumes, volailles, Lapins, P.de terre, Cidre,...

Crêperie : Crêpes, Sodas, Vins, Cidres, Desserts, Salades, ...

De nombreux autres commerces sont gérés par Win_Caisse, vous pourrez sans aucun problème adapter le logiciel à votre activité.

Votre logiciel est déjà prêt à fonctionner, vous pouvez saisir les ventes en direct. Si vous souhaitez utiliser le fichier articles vous devez bien sûr créer vos fiches articles avant de pouvoir les vendre.

WIN_CAISSE 2020 est un logiciel permettant l'utilisation d'un PC comme caisse enregistreuse. L'utilisation est intuitive et il suffit d'utiliser les touches pour valider vos ventes. L'utilisation d'un simple pentium sous Windows 98 est suffisante pour remplacer une caisse enregistreuse.



Plusieurs styles de touches sont utilisables :

- Les touches **numériques** pour saisir un prix ou une quantité. Il faut savoir que si la longueur de la saisie est supérieure à 10 caractères (par défaut – paramétrable) le code est automatiquement interprété comme un code barre et donc c'est la gestion d'article qui est utilisée. Cette option vous donne la possibilité d'utiliser un lecteur de code-barre par interface clavier sans nécessiter de configuration compliquée.

- Les touches de **famille**. (Avec les icônes) ou l'utilisation des lettres de 'A' à 'T'

- Les **touches de ventes rapide** (en mode 800x600) un simple click sur la touche permet la vente de l'article. Pour attribuer un article à une touche de vente rapide, cliquez avec le bouton droit sur la touche choisie. Une fenêtre vous affiche la liste des fiches articles. Cliquez deux fois sur l'article choisi. Ensuite modifiez le libellé pour l'adapter à la touche. (Evitez les libellés trop longs qui ne tiendraient pas dans le bouton)

- La touche **X** permettant la vente d'un article en stock. Exemple X223 vendra l'article 223. Le 'X' n'est pas nécessaire dans le cas d'utilisation d'un code barre ou d'une référence supérieure à 10 chiffres.

- Les touches de **règlement** pour répartir les modes de règlements ou l'utilisation des touches de fonctions (F1 à F4)

- La touche (F5) permet de mettre un ticket en crédit . dans ce cas vous devrez obligatoirement utiliser une fiche client pour attribuer le crédit. Vous pouvez bien sûr créer une fiche client 'Divers' mais il est recommandé de créer une fiche client pour chaque personne à qui vous faites crédit afin de pouvoir suivre les clients en compte.

- La touche (F6) permet d'enregistrer le règlement d'un client en crédit . Tapez d'abord la somme puis appuyez sur la touche (F6). Ensuite indiquez le mode de règlement, choisissez la fiche client en utilisant l'icône recherche (loupe) et validez le règlement. Le compte du client sera crédité.

- la touche (F7) qui permet de décider d'une remise à appliquer sur les ventes d'articles. L'application de la remise est valable pour tous les articles vendus jusqu'à l'annulation de la remise par un nouvel appui sur la touche (F7) et la sélection d'une remise 'zéro' ou un appui sur la touche (ESC).

- la touche (F8) permet de modifier certaines couleurs de la caisse . Une fois basculé en mode modification vous pouvez cliquer avec le curseur en forme de carré noir sur le fond de la caisse pour changer la couleur ou sur les touches rapides pour modifier la couleur de l'écriture. Ré-appuyez sur (F8) pour annuler le mode couleur.

- La touche (F9) qui vous amène la **liste** des articles que vous pouvez sélectionner directement pour les facturer.

- La touche (F10) qui vous permet de rechercher un **article par critère** . Entrez le terme CD et la liste vous affichera tous les articles qui ont CD dans leur désignation.

- La touche (F11) permet de signaler un e **facture** en cours de saisie. L'adresse vous sera demandée avant l'édition sur l'imprimante. Si une facture est demandée, le ticket ne sera pas imprimé.

- la touche (F12) permet de ressortir le dernier ticket . (Seulement si vous n'avez pas commencé un autre ticket, sinon passez par les outils pour ressortir un ticket)

- les touches (ALT) + (F12) permettent de changer **d'utilisateur** .

- Pour **annuler une ligne**, tapez <@> le ticket de caisse passe en rouge. Cliquez deux fois sur la ligne à annuler et validez votre demande. Les stocks seront incrémentés si cette ligne concernait un article enregistré. Pour annuler le dernier ticket en cas d'erreur utilisez la boîte à outils.

Exemple d'une vente directe sans utiliser les fiches articles :

100.25	A	(A-Matériel)
250.00	D	(D-CD-ROM)
F2		(Règlement par chèque)

Le ticket est terminé et validé. Si vous avez choisi l'option impression de ticket dans la boîte à outils, le ticket est imprimé.

Une fois le mode de règlement utilisé l'ordinateur incrémente aussitôt un nouveau numéro. Si vous souhaitez appliquer un coefficient utilisez les touches * et /. Exemple pour vendre 2 * 50 Frs tapez d'abord 2 puis * puis 50 et ensuite validez la touche famille.

Pour annuler une vente, utilisez la touche moins avant de taper votre chiffre. Le chiffre sera alors négatif et si la vente négative concerne une fiche article le stock sera recréé de la quantité revenue en stock.

Différents exemples de saisies :

X223	(Entrée)	(Vente de l'article 223, quantité 1)
150	B	(150 € à répartir dans la famille B)
2 * X100	(Entrée)	(Vente de deux articles 100)
F3		(Règlement espèce)

Notes :

- Si vous saisissez un article en manuel ou avec un code barre , vous n'avez pas besoin de saisir la famille puisque celle ci est indiquée dans la fiche article.
- Si vous utilisez un code barre vous n'avez pas besoin d'appuyer sur la touche (Entrée) puisque le lecteur de code barre envoie lui même un code (Entrée) à la fin de la lecture.
- Lorsque vous saisissez un montant entier vous n'avez pas besoin de saisir les décimales qui seront ajoutées à .00.

Pratique quotidienne :

Lorsqu'une famille ne possède pas de libellé ou que le libellé commence par une étoile '*', une fenêtre vous donne la possibilité de saisir un libellé de 20 caractères. Ainsi vous pouvez détailler les petites fournitures sans pour autant créer trop de familles. Lors de la centralisation de caisse, les sommes seront comptabilisées dans la famille de base.

Si vous souhaitez **modifier un libellé** dans le ticket, cliquez deux fois sur la ligne et modifiez le.

Pratique :

Le logiciel ne permet pas de régler un ticket en **plusieurs mode de règlements** , toutefois une astuce permet de pallier cette absence. Enregistrez le ticket en 'Crédit' en utilisant un compte client 'divers' et aussitôt après vous enregistrez un règlement du crédit pour une partie avec un mode de règlement et une deuxième écriture de règlement de crédit avec un autre mode de règlement. Votre compte sera soldé et le ticket réglé avec plusieurs modes de règlement.

Editions de la journée :

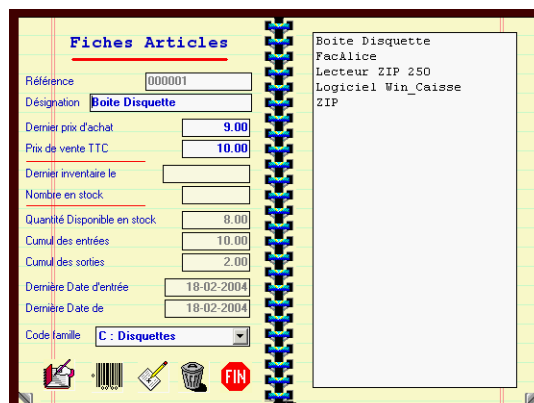
L'édition du 'X' vous donne un aperçu de la journée à tout moment sans aucune incidence.

L'édition du 'Z' vous imprime la journée en validant définitivement cette journée et en remettant le compteur de tickets à zéro. Vous ne pouvez plus retourner sur une journée clôturée et vous devrez saisir une date supérieure pour rentrer dans votre logiciel. La clôture peut être réalisée à une date différente du jour. (Exemple le 15 janvier je peux clôturer ma journée du 14 janvier).

Fichier Articles :

L'utilisation du fichier article est très simple. Vous cliquez sur les boutons pour donner vos ordres ou sur la liste pour sélectionner un article existant. La version standard ne permet de gérer que 2000 articles. Pour les petits articles non intéressants à gérer en stock créez un article global. (Exemples : 'Crayons' qui regroupe toutes les sortes de crayons)

Si vous souhaitez utiliser plus de 2000 articles, dans la boîte à outils activez l'option 32000 articles dans le menu configuration.



Création : (Cahier et crayon) ou **(F2)** permet de créer ou de rechercher un article. tapez sa référence, si l'article existe il sera affiché, si il n'existe pas vous pourrez le créer et remplir la fiche. **Le code article doit obligatoirement être numérique** . Cela ne pose pas de contraintes particulières puisque vous pouvez effectuer une recherche sur le nom de l'article lors de la saisie.

Recherche : (Loupe), permet de rechercher des fiches articles en fonction du critère spécifié. La liste des articles correspondants sera affichée dans le tableau de droite et il vous suffira de cliquer deux fois sur l'article choisi pour modifier la fiche.

Code-barre : (Code barre). En appuyant sur cette zone vous créez une fiche avec un code barre EAN 13 standard commençant par 888. (Données personnelles). Vous pourrez éditer des étiquettes codes - barres avec le menu utilitaires.

Réception : (Listing avec croix) ou **(F4)** en cliquant sur cette icône vous pourrez rentrer les réceptions de vos articles pour tenir les stocks à jour. Cette saisie met à jour les zones stock disponible, cumuls entrée et date d'entrée. Le décompte des stocks est effectué automatiquement lors de la saisie des articles dans la caisse.

Effacement : (Poubelle) ou **(Suppr)** Permet d'effacer une fiche pour gagner de la place. Une confirmation vous sera demandée.

Sortie : (Fin) ou **(Echap)** retourne à la caisse enregistreuse.

Vous pouvez appeler un article en appelant sa référence ou en cliquant deux fois sur l'article dans la liste proposée sur la partie droite du carnet.

Le fichier Clients :

Les fiches sont enregistrés simplement avec le nom et l'adresse. Différentes zones (Remise, crédit maximum autorisé) seront utilisées par la suite. cliquez sur le bouton créer (Livre et crayons) ou appuyez sur **(F2)** pour ajouter une fiche. Le numéro de la fiche est automatiquement incrémenté et est transparent à votre utilisation.



Le bouton recherche (Loupe) ou **(F10)** permet de rechercher une fiche par n'importe quel critère (nom, prénom, adresse, ville). La touche **(F9)** vous permet d'afficher la liste complète des clients.

Le bouton (Poubelle) ou **(Suppr)** permet l'effacement d'une fiche client. Attention cet effacement est définitif et vous ne pouvez pas effacer un client ayant une somme due.

Le bouton sortie ou **(ESC)** permet de revenir au module de caisse.

Vous pouvez consulter les statistiques des fiches clients en utilisant les touches pages précédentes et suivantes **(PgUp)** et **(PgDw)** qui retournent la carte d'abonnement pour voir les derniers chiffres.

Configuration et Editions :

Cette fenêtre vous donne la possibilité de configurer votre Caisse.

Pour **modifier le libellé** de la famille ainsi que le code TVA concerné, cliquez sur le bouton et ensuite remplissez les cases famille et TVA du bas de l'écran. (Attention de ne pas utiliser de noms trop longs pour les boutons de familles). Le taux de TVA doit être enregistré sous la forme (5.5 ou 19.6). Si vous commencez le libellé par une étoile '*' par exemple : *Divers, le logiciel vous demandera de saisir un libellé lorsque vous utiliserez cette famille.

Note : Lorsque vous sortez de la configuration le logiciel est réinitialisé et vous devez le relancer pour valider les modifications.

CONFIGURATION :

Gestion des tickets :

Impression du ticket : Cliquez sur menu 'Configuration' et choisissez l'option 'Impression du ticket'. Si vous acceptez cette validation un ticket sera imprimé sur l'imprimante par défaut.

Décalage du ticket vers la droite : Entre le nb d'espaces à imprimer pour décaler le ticket vers la droite lorsque votre imprimante vous oblige à centrer les factures.

Configuration l'entête : Cliquez sur le menu 'Configuration' et choisissez l'option configuration entête. Vous disposez de 5 lignes de 30 caractères pour personnaliser votre ticket. Les lignes vides ne seront pas imprimées. Vous pouvez utiliser les caractères **Gras** et **Italic**.

Attention si vous rencontrez des problèmes d'impression supprimez les options gras et Italic. Les imprimantes ticket ne permettent pas toujours de gérer ces options. par contre sur une imprimante standard ces options fonctionneront.

Configuration Message : Même option que pour l'entête mais le message est imprimé à la fin du ticket après le mode de règlement. (Information sur les promotions, ouverture exceptionnelle, dates de vacances,...)

Supprimer l'impression des familles : Cette option validée n'imprime pas les familles à la fin de la ligne du ticket. Par contre la famille est toujours enregistrée pour être utilisée dans les éditions quotidiennes.

Monnaie / Règlements :

Fond de caisse : Ce module vous permet de créer un fond de caisse qui sera affiché sur votre éditions quotidienne vous donnant ainsi la possibilité de gérer la partie Espèces aussi bien par les tickets de caisse payés en liquide que par les sorties que vous pouvez faire pour payer des factures directement par la caisse en enregistrant une transaction négative.

NOTE : Nous vous conseillons de réserver la **famille 20** comme famille '*Sortie de caisse' (l'étoile devant le libellé vous permettant de préciser le motif du mouvement) . Ainsi lorsque vous payez des petites fournitures en espèces vous saisissez cette opération comme un ticket négatif, votre caisse sera équilibrée et vous aurez un détail de vos opérations.

Exemple : Pour un achat de timbres :

-300 T (entrez le libellé - **timbres**)
F3 (Règlement espèces)

Gestion des Devises : Choisissez votre monnaie principale et votre monnaie secondaire. Le taux permettra de faire une correspondance sur l'affichage et sur les documents imprimés. Si vous ne souhaitez qu'une seule devise il suffit de valider l'option.

The screenshot shows a form with the following elements:

- Symbol devise principale (1 car): €
- Symbol devise principale (3 car): Eur
- Symbol devise secondaire (1 car): F
- Symbol devise secondaire (3 car): Frs
- A 'change =' field with an arrow pointing to a box containing the value '6.58957'.
- A checkbox labeled 'Voulez vous afficher une seule devise ?' which is currently unchecked.

Rendu de monnaie (Espèce) : Si vous activez cette option, lors d'un règlement espèces il vous sera demandé le montant du règlement pour vous indiquer la somme à rendre.

Choix '4ème' mode de règlement : Ce code est en principe 'DIV' pour divers et il n'est recommandé de le changer que dans des cas particuliers. (Contactez -nous par E-mail)

Désign de la caisse :

Couleur des LEDS : Vous donne le choix dans différentes couleurs pour votre afficheur. Cliquez sur la barre de défilement pour choisir la couleur qui vous intéresse.

Affichage Normal/Inversé : Vous permet de redresser l'affichage si vous n'utilisez pas votre écran sous la plaque de verre du comptoir, dans l'autre cas, l'affichage est inversé sur votre écran mais à l'endroit pur le client. Cette option tant a disparaître et n'est que tres peu utilisée.

Affichage LCD : Simule un afficheur LCD.

Affichage Directe : Permet l'affichage de la saisie en temps réel sur l'afficheur géant. Si cette option n'est pas validée l'affichage n'est mis à jour que lorsque le montant est validé. Si vous utilisez un lecteur de code barre il n'est pas recommandé de valider cette option.

Claviers / Icônes : Lorsque vous choisissez 'Icônes' pour afficher les touches de familles avec des icônes comme sur une caisse programmable. Vous pourrez choisir vos icônes avec l'option suivante et télécharger de nouveaux pack graphiques sur <http://www.tfinformatique.com>

Choix des icônes : Recherchez les répertoires d'icônes et cliquez deux fois sur l'icône choisi avant de le déposer sur le bouton de famille choisie.

Cacher le fond de Windows : Si vous validez cette option, seul le logiciel de caisse sera affiché sur votre écran avec un tour gris pour cacher les autres modules de windows. A n'utiliser que si votre écran est configuré en mode 800x600 ou supérieur.

Mode 800 x 600 : Avec cette option vous transformez la caisse en mode 800 x 600 pixels avec la possibilité d'ajouter des touches d'accès rapide. Pour configurer ces touches cliquez sur la touche avec le bouton droit. Ensuite choisissez l'article à attribuer à cette touche en cliquant deux fois dans la liste proposée.

Annulation RAZ des N° après 'Z'. Si vous validez cette option les N° de tickets ne seront plus remis à zéro après chaque édition du 'Z' et seront incrémentés jusqu'à 99999 avant de retourner à zéro.

Annulation sortie avec Echap. Vous pouvez avec cette option neutraliser la sortie de la caisse par la touche (Echap). Vous devrez cliquer sur le bouton de sortie pour sortie du logiciel.

Mode 32000 articles : A valider si vous utilisez un gros fichier article. Nécessite une machine plus puissante. Lorsque vous sortez du fichier article vous devez patienter le temps que la base de données soit reactualisée.

Utilisateurs : Vous avez possibilité de définir d'autres utilisateurs que le cas général nommé 'magasin'. Cliquez sur le N° de l'utilisateur choisi puis entrez son nom d'utilisateur, décidez si il a le droit d'accéder à tout le logiciel de configuration ou seulement à la partie ventes. Si vous décidez de saisir un mot de passe pour cet utilisateur il devra le rentrer à chaque entrée dans le logiciel. Le **dernier utilisateur** est enregistré par défaut et sera automatiquement resélectionné au prochain lancement de Win_Caisse.

Vous pouvez par exemple créer un utilisateur responsable qui aura accès à tout le logiciel avec un mot de passe et différents autres utilisateurs vendeurs n'ayant accès qu'aux ventes. Seul l'utilisateur principal (Expert) pourra sortir les statistiques et modifier la configuration du logiciel.

Pour changer d'utilisateur cliquez sur le nom de l'utilisateur en bas de l'écran ou appuyez sur la **touche (F12)** et choisissez l'utilisateur. Si un mot de passe est nécessaire il vous sera demandé.

Messagerie Numérique : A titre de développement expérimental vous disposez de l'afficheur numérique qui vous donne la possibilité d'afficher des messages sur votre écran lorsque la caisse n'est pas utilisée. Attention de ne pas mettre des temporisations trop courtes qui viendraient perturber votre saisie de caisse. Les versions définitives seront disponibles en mise à jour.

EDITIONS :

Edition d'une journée (ticket) : Vous éditez le C.A. de la journée par famille mais sans détailler les ventes. Seules les données récapitulatives sont affichées au format du ticket.

Edition du 'X' format Ticket (Ex : Edition d'une journée détaillée (ticket)) : Vous éditez le C.A. de la journée par famille en détaillant les ventes. Les données récapitulatives sont affichées au format du ticket. A n'utiliser qu'avec une imprimante ticket.

Édition du 'Z' format Ticket : Vous éditez le C.A. de la journée par famille en détaillant les ventes et en clôturant la journée. Les données récapitulatives sont affichées au format du ticket. A n'utiliser qu'avec une imprimante ticket.

Réédition d'un ticket /Liste : Rééditez un ticket/facturette en choisissant dans la liste des 300 derniers tickets validés. La liste vous donne le N° de ticket, l'heure de saisie et le montant TTC. Cliquez deux fois pour valider votre choix ou sur (Annuler) pour arrêter. Le ticket est transformé en facture.

Réédition d'un ticket par N° : Rééditez un ticket/facturette en donnant le N° du ticket ou en choisissant dans la liste des derniers tickets de la journée. Le ticket est transformé en facture.

NOTE : Attention, seuls les tickets de la journée en cours peuvent être réédités.

Duplicata de facture : Vous pouvez rééditer une facture déjà faite en directe dans la caisse (F11) ou transformée grâce aux options précédentes. (réédition de ticket) Seules les 1000 dernières factures sont accessibles à la réédition.

Recherche d'une facture/nom : Affiche la liste de factures faites en fonction du critère saisi.

Édition d'un mois : Vous sort un journal de caisse réparti sur le mois demandé. Les ventes sont détaillées par familles mais regroupées par jour.

Exportation de la journée : Exporte le 'Z' de la journée **exp_jou.CSV** au format texte (Données séparées par des points -virgules) que vous pouvez récupérer dans votre tableur Excel

Exportation du stock : Exporte le fichier des articles en stock **exp_art.CSV** au format texte (Données séparées par des points -virgules) que vous pouvez récupérer dans votre tableur Excel

Exportation du C.A. mensuel : Exporte un fichier **export.CSV** au format texte (Données séparées par des points -virgules) que vous pouvez récupérer dans votre tableur Excel.

ARTICLES :

Liste des articles : Sélectionnez la liste des articles à éditer, soit tous les articles soit les articles d'une famille particulière. L'édition pourra être classée par Code article ou par désignation. Un tri primaire peut être effectué par famille. Vous pouvez demander l'annulation de tous les articles ayant une quantité disponible à zéro.

État des stocks : Même sélection que ci-dessus mais l'édition vous donne un état de votre stock en fonction de quantité et du prix, ainsi qu'un récapitulatif par famille et taux de TVA. La valeur de votre stock total vous est affichée. Vous avez le choix entre le prix d'achat et le prix de vente pour valoriser votre stock.

Hit parades des ventes : Vous donne le classement de vos meilleures (ou moins bonnes ventes) ventes. Le classement peut être effectué sur une période précise, et le classement effectué soit par C.A., Quantité ou marge dégagée. Les moins bonnes ventes peuvent être utilisées pour décider de vos articles à solder. Cliquez sur la calculatrice pour effectuer l'analyse et sur l'imprimante pour imprimer le résultat. Vous pourrez limiter le nb de pages à imprimer pour n'avoir que le début de la liste.

Exporter les ventes : La disquette vous permet d'exporter votre tableau au format CSV afin de le récupérer dans un tableau comme excel.

Longueur des code-barres : Par défaut fixée à 10 caractères, cette valeur permet d'interpréter toute saisie de code numérique supérieure comme un code article et non pas un 'montant'. Dans ce cas la fiche est recherchée dans le fichier et le montant de la fiche article est imprimé. (Exemple : valeur 4 / si vous saisissez 15412, c'est la référence article 15412 qui sera recherchée et non pas le prix 15412 qui sera imprimé). Par sécurité la valeur ne peut être inférieure à 4.

Edition sur étiquettes : Impression des articles créés en code -barre (888...) au format d'étiquettes. Les formats des étiquettes sont à régler dans la partie technique. Si vous ne souhaitez pas éditer tous les codes barres utilisez l'option édition sélectionnée ci -dessous.

Codes barres sélectionnés : Permet de sélectionner une liste d'étiquettes et codes barres à imprimer. Commencez par cliquer sur la quantité de code -barres à imprimer pour l'article et ensuite cliquez deux fois sur l'article dans la liste. Une fois votre liste faite, cliquez sur l'imprimante pour lancer l'impression des feuilles d'étiquettes.

CLIENTS

Du clients : Vous permet de sortir le du client sur une période choisie. La liste des factures mises en crédit pour les clients est imprimée.

Etiquettes code-barres : Edite des étiquettes avec les références du client reconnaissables par le code barre.

Etiquettes code-barres : Edite des étiquettes avec les références du client reconnaissables par le code barre au format 'carte de crédit' à coller sur des cartes vierges.

Exportation du fichier clients : Exporte votre fichier clients au format CSV que vous pouvez télécharger dans Excel ou Word pour effectuer un mailing.

INVENTAIRES :

Saisie d'inventaires : Permet la saisie d'un inventaire à une date donnée. Si vous le souhaitez, vous pourrez transférer cet inventaire dans les fiches articles dans la variable quantité dispo. L'inventaire est initialisé avec les articles au moment de sa création. Si vous désirez réinitialiser totalement un inventaire, cliquez sur la poubelle, et ressaisissez les données.

Cliquez sur l'imprimante pour imprimer votre inventaire et sur le livre pour sortir du tableau d'inventaire.

Vous pouvez transférer automatiquement les données de l'inventaire pour mettre vos fiches articles à jour. Pour cela cliquez sur la calculatrice, mais attention les données de vos fiches articles (Stock Dispo, Prix vente, Prix d'achat) seront remplacées par les données de votre tableau d'inventaire). N'oubliez pas de faire vos sauvegardes avant de travailler sur ce style d'options.

Liste des Inventaires : Vous affiche la liste des inventaires que vous avez saisis. Cliquez deux fois sur la ligne choisie pour visualiser votre choix.

CAISSE :

Sortie de caisse : Permet d'effectuer une sortie de caisse (banque, ou paiement espèces) a fin de débiter votre solde de caisse. (Utilisé entre autres pour déposer vos espèces à la banque).

ANALYSES :

Visualisation 'X' Rapide : Visualisation sur l'écran du 'X' format ticket, vous donnant la possibilité de suivre l'évolution des ventes au cours de la journée. Cliquez sur le listing pour sortir.

Point sur les ventes : Vous donne un aperçu rapide des ventes de la journée réparties par vendeur et en vous indiquant le pourcentage.

Répartition par vendeur : Vous imprime le récapitulatif journalier et centralisé par mois du C.A. réalisé par les vendeurs.

STATISTIQUES :

Analyse horaires : Analyse du C.A. en fonction des heures.

Analyse horaire / moyenne : Analyse générale du C.A en fonction des horaires et des jours. En fait une moyenne sur tous les lundi, mardi...)

Répartition quotidienne / Mensuelle / Annuelle : Affiche la répartition des ventes par famille pour une journée particulière sous forme de camembert..

TECHNIQUE :

Connexion d'un tiroir caisse : Permet d'envoyer des codes via le port imprimante si vous disposez d'un tiroir caisse connecté.

Liste des écritures : Affiche la liste des 1000 dernières écritures juste à titre de contrôle. Aucune action n'est possible dans cette fenêtre.

Importation fichier articles : Vous donne la possibilité d'importer un fichier article lors de l'initialisation de Win_Caisse. Le format d'importation est paramétrable.

Importation fichier clients : Vous donne la possibilité d'importer un fichier clients lors de l'initialisation de Win_Caisse. Le format d'importation est paramétrable.

Réglage des étiquettes code -barres : Avec ce module vous décrivez le papier étiquettes que vous voulez utiliser pour vos codes barres articles. Vous pourrez préciser tous les paramètres et imprimer une feuille de tests.

Modification du mode de règlement d'un ticket : Choisissez le ticket dans la liste proposée et cliquez deux fois. Ensuite sélectionnez le bon mode de règlement. Attention cette option ne fonctionne pas pour mettre ou enlever un ticket en crédit.

Suppression du dernier ticket : Supprime le dernier ticket en recalant le N°. Cette option n'est à utiliser qu'en cas de problème.

Modification des switches : Ne doit être utilisé que pour la maintenance après contact avec nous pour vous indiquer les manipulations à effectuer. Toute modification de ce fichier peut entraîner de **graves dysfonctionnement** de votre logiciel et nous vous déconseillons l'utilisation de cette option sans une aide technique.

ANNEXES :

Ajouter des images sur les 31 boutons de vente rapide en mode 800x600. Pour faire apparaître des images il vous suffit de créer des fichiers BMP au format 75 x 33 pixels et de les recopier dans le répertoire 'c:\w_cais20' de votre ordinateur. (Ou dans le répertoire où vous avez installé le logiciel). Le nom de chaque image devra être ' btrafxxx.bmp' où xxx représente le chiffre de 000 à 031 correspondant à l'image. (exemple : btraf000.bmp, btraf001.bmp,...) Les images sont numérotées de 0 à 15 pour la première rangée et de 16 à 31 pour la deuxième.

Pour utiliser ces images, choisissez un article pour le bouton en cliquant sur le bouton droit de la souris sur le bouton choisi. Lorsque le nom vous est demandé entre une chaîne vide puisque l'image servira de référence pour le bouton.

Index

A

Affichage	8
Annuler une ligne.....	4
Article par critère	4

C

Changer d'utilisateur	4
Changer d'utilisateur	9
Choix des icônes	8
Claviers / Icônes.....	8
Code TVA.....	7
code-barres	11
Configuration - Paramétrage	7
Configuration et Editions.....	7
Couleurs de la caisse.....	4
Crédit.....	4

D

Duplicata de facture.....	10
---------------------------	----

E

Editions	5
Editions quotidiennes	9
Etat des stocks	10
Etiquettes codes-barres	11
Exemples de saisies.....	5
Exportation - Excel	10
Exporter les ventes	11

F

Facture en cours de saisie	4
Famille	3
Fichier article	6
Fichier Clients	6
Fond de caisse	8

G

Gestion des Devises	8
----------------------------------	---

H

Hit parades des ventes.....	10
-----------------------------	----

I

images	13
Inventaires.....	11

L

Liste des articles	4, 10
Longueur des code-barres	11

M

monnaie principale	8
Mot de passe.....	9

P

Plusieurs mode de règlements	5
------------------------------------	---

R

Réception d'articles.....	6
Rédition d'un ticket	10
Règlement	4
Règlement d'un client en crédit	4
Remise.....	4
R ressortir le dernier ticket	4

S

Statistiques	12
switchs	13

T

Touches d'accès rapide	3
Touches numériques	3
TVA	7

U

Utilisateurs	9
--------------------	---

V

vente rapide	13
--------------------	----