



(Edition de chèques)



Chèques_Fac

Chèques_Fac © T.F. Informatique 2007

Edition des Chèques

Banque Chevtel Chèque à rédiger en Euros

Payer contre ce chèque **MILLE CINQ CENT SOIXANTE QUINZE EUROS ET**
QUATRE VINGT DIX HUIT CENTIMES

à **T.F. Informatique**

Payable en France Compte à **Almeneches** le **09/04/2007**

00000 000000000000 00

Banque CHEVTEL **Mr Louis MICHEL**
Rue du Bois Vert **40 rue de la Foret**
99000 BOISVILLE **99000 BOISVILLE**

1575.98

Version Démonstration

0000000 00000000000 00000000000000

 B.N.P.	 Banque Populaire	 Crédit Agricole	 Caisse d'épargne	 C.I.C.
 Crédit Lyonnais	 H.S.B.C.	 La banque Postale	 Banque xxxx	 Crédit Mutuel
 (Non Initialisée)	 (Non Initialisée)	 (Non Initialisée)	 Le lieu et la date sont cote à cote Généric type A	 Le lieu et la date sont en dessous Généric type B

Cartes
Commande en Ligne
Commande par Chèque
Enregistrer
Paramètrer
Fin

Chèques_Fac, est destiné à vous supprimer la corvée du remplissage des chèques, que ce soit à titre de fournisseur (vous imprimez les chèques de vos clients dans un magasin) ou pour vos propres chèques lorsque vous payez vos fournisseurs.

Le fonctionnement en est très simple et notre longue expérience en matière de vente de logiciels par correspondance nous a fait étudier très longtemps la phase de réglage de votre imprimante pour que le logiciel soit opérationnel en quelques minutes.

Suivez attentivement les 3 phases de réglage et vous apprécierez instantanément le gain de temps et le professionnalisme de chèques imprimés pour la plupart des grandes banques standard et par des éditions génériques pour les autres.

L'avantage de chèques_Fac est d'utiliser toute imprimante standard de Windows sans nécessiter l'achat d'une onéreuse imprimante chèques. Vous imprimerez aussi bien vos factures, que vos chèques sur la même imprimante.

La seule restriction est que votre imprimante accepte de prendre les chèques dans sa longueur ce qui représente la majorité des imprimantes laser et jet d'encre actuellement.

Si vous souhaitez utiliser chèques_fac après vos essais, il vous suffira de régler votre licence de 18 Euros TTC (par carte bleue ou par chèque) et vous recevrez votre N° d'enregistrement pour une utilisation illimitée.

Phase de réglage :

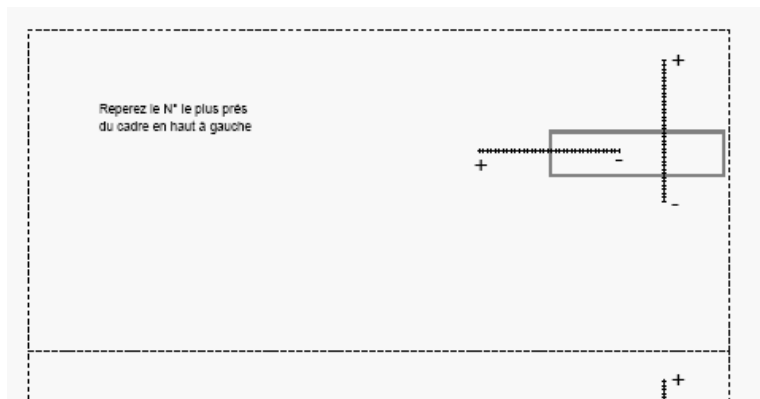
Cliquez sur le bouton paramétrer (le curseur se transforme) et cliquez ensuite sur le premier bouton (BNP/PARISBAS), vous arriverez dans le module de paramétrage principal.

Paramétrage d'une Banque			
Nom de la Banque	B.N.P	Les valeurs sont indiquées en millimètres	
Nom de la Police	Arial		
Taille de la Police	10		
Montant en Chiffres		Position Horizontale	Position Verticale
Ordre du chèque		132	26
Lieu d'émission du chèque		6	29
Date d'émission du chèque		90	38
Première ligne du montant en lettres		134	38
Longueur maximale de la première ligne du montant en lettres		55	17
Deuxième ligne du montant en lettres		65	
		6	23
Imprimer des cheques Test (Phase 1)		Monnaie	Euro
Positionnement de Base (Phase 2)		Centimes	Centime
Reglage Final (Phase 3)			

FIN

1) Commencez par régler votre monnaie si ce n'est pas l'euro. Mettez les valeurs au singulier, le logiciel se chargera de traduire les sommes en lettre avec le pluriel si nécessaire.

1) Cliquez sur le bouton 'Imprimer des chèques tests', une feuille va être imprimée et vous devrez découper les cheques fictifs selon les pointillés pour faire les tests d'impression.

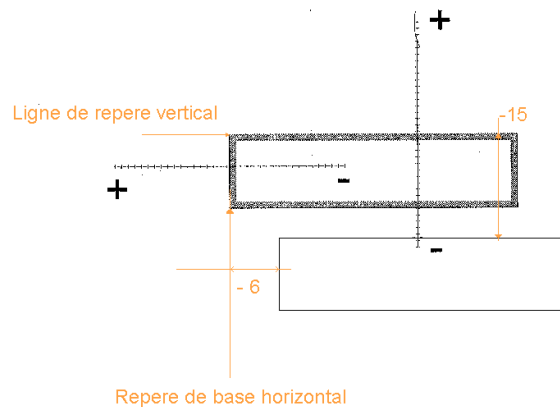


2) Insérer un chèque fictif découpé dans votre imprimante et cliquez sur 'Positionnement de base ' Phase 2. votre chèque va être rempli de cases numérotées et vous devrez indiquer le numéro le plus a gauche et en haut du chèque. (Dans l'exemple ce N° est le 239).

239	240	241	242	243	244	245	246	247	248	249	250	251	252	253	254	255	256	257
273	274	275	276	277	278	279	280	281	282	283	284	285	286	287	288	289	290	291
307	Reprenez le N° le plus près du cadre en haut à gauche																	325
341	342	343	344	345	346	347	348	349	350	351	352	353	354	355	356	357	358	359
375	376	377	378	379	380	381	382	383	384	385	386	387	388	389	390	391	392	393
409	410	411	412	413	414	415	416	417	418	419	420	421	422	423	424	425	426	427
443	444	445	446	447	448	449	450	451	452	453	454	455	456	457	458	459	460	461
477	478	479	480	481	482	483	484	485	486	487	488	489	490	491	492	493	494	495
511	512	513	514	515	516	517	518	519	520	521	522	523	524	525	526	527	528	529

3) Glisser une autre chèque fictif dans votre imprimante et cliques sur le dernier bouton 'Réglage final' phase 3. Regardez le cadre fin qui s'est imprimé sur le cheque fictif , il doit être calqué sur le cadre en grisé épais.

Reprenez le N° le plus près du cadre en haut à gauche



Dans l'exemple le cadre doit être décalé de 6 mm vers la gauche. Comme il se situe après le cadre grise la valeur sera donc négative. Je rentre ' -6' dans la première demande de réglage horizontal.

Verticalement le cadre fin est 15 millimètres trop bas. La encore comme le cadre est plus bas que le repère du cadre grisé ; la valeur est négative t je rentre ' -15' dans la demande de réglage verticale.

Voilà essayez de réimprimer un nouveau chèque t est (phase 3) pour affiner votre réglage. Vous pouvez ensuite utiliser notre logiciel de chèques.

Enregistrement du logiciel .

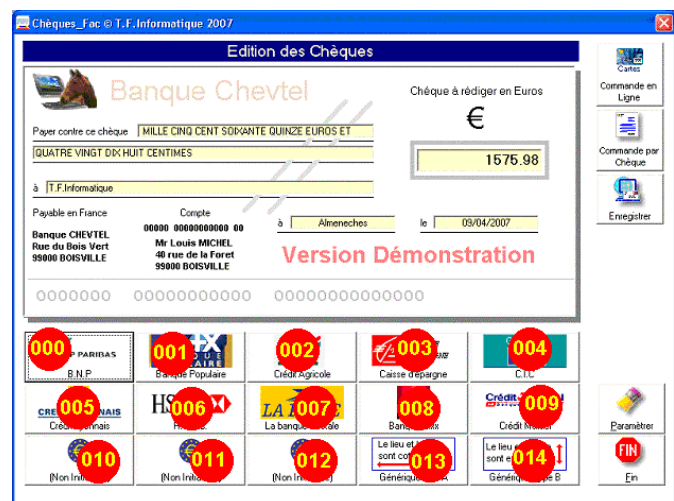
Lorsque vous lancez le logiciel l'ordinateur vous donne votre N° de licence, notez le et indiquez le lors de vote commande soit sur le site Internet, soit sur le formulaire de commande avec chèque.

Une fois votre N° de validation reçu, cliquez sur le bouton 'Enregistrer' et saisissez votre N° de validation. Votre logiciel est sérialisé vous n'aurez plus de rappel.

Paramétrage d'une banque .

Cliquez sur le bouton 'Paramétrer' puis sur la banque à régler. L'écran de réglage apparaît et vous pouvez modifier les différentes positions des zones à imprimer. Les valeurs sont indiquées en millimètres.

Si vous souhaitez modifier les icônes de banques, vous pouvez créer des icônes au format BMP au format 100 x 40 pixels. Ensuite enregistrez ces icônes sous le nom bq_xxx.bmp ou xxx est un nombre de 000 à 014. (Exemple fichier bq_000.bmp pour remplacer l'icône BNP.)



Cliquez sur la zone montant et entrez le montant du chèque. Le montant sera automatiquement converti en lettres. Cliquez ensuite sur l'icône de banque choisi et le cheque sera imprimé.

Vous pouvez utiliser les deux style génériques qui correspondent à la plupart des banques à savoir. Le lieu et la date sont imprimés cote à cote sous la ligne d'ordre ou le lieu et la date sont imprimés l'un sous l'autre sous le montant en chiffres.

Avec ces deux éditions génériques vous pourrez imprimer des chèques biens cadrés.

Note : Les banques changent aussi parfois de format, si vous n'êtes pas sûr vous pouvez utiliser ces deux éditions génériques pour imprimer le cheque d'un client.

N'hésitez pas à faire plusieurs essais avec les chèques fictifs pour vous familiariser avec le module d'éditions.

Index

B

Bouton Enregistrer 5

E

Enregistrement du logiciel 5

I

icônes de banques 5

M

monnaie 3

P

Paramétrage d'une banque 5

Phase de réglage 3

T.F.Informatique, 61570 ALMENECHES
<http://www.tfinformatique.com>

